

УДК 332.1  
ГРНТИ 68.75; 66.56.31

Коротких Е.Э., аспирант,  
Приморская государственная сельскохозяйственная академия, г. Уссурийск  
Латкин А.П., док.экон.наук, профессор,  
Владивостокский государственный университет экономики и сервиса,  
г. Владивосток,  
E-mail: Aleksandr.LatkinP@vvsu.ru  
**ПРОГРАММНЫЙ ПОДХОД К ОБЕСПЕЧЕНИЮ ГОСУДАРСТВЕННОЙ  
ПОДДЕРЖКИ СЕЛЬСКОХОЗЯЙСТВЕННОЙ ЭКОНОМИКИ**

*Статья посвящена вопросу изучения системы государственного регулирования и поддержки аграрного сектора Приморского края. Приведена методика оценки реализации государственной программы развития сельского хозяйства Приморского края с использованием общих и частных показателей. Предложена авторская методика оценки реализации подпрограммы «Обеспечение функций управления реализацией к Государственной программе Приморского края развития сельского хозяйства» использованием новых показателей (индикаторов).*

КЛЮЧЕВЫЕ СЛОВА: ПРОГРАММА, ГОСУДАРСТВЕННАЯ ПОДДЕРЖКА, ПОДПРОГРАММА, ОЦЕНКА, ПОКАЗАТЕЛИ РЕАЛИЗАЦИИ, ПЛОЩАДКА

UDC 332.1

Korotkikh Eu.E., postgraduate student,  
Primorskaya State Academy of Agriculture, Ussuriisk;  
Latkin A.P., Dr.Econ.Sci., Professor,  
Vladiostok State University of Economisc and Service, Vladivostok,  
E-mail: Aleksandr.LatkinP@vvsu.ru  
**PROGRAMMATIC APPROACH TO STATE SUPPORT FOR AGRICULTURAL  
ECONOMY**

*The article is devoted to the study of state regulation system and support for agricultural sector in Primorsky Territory. The article presents the methods to assess realization of the state program of agricultural development in Primorsky Territory using general and specific factors. The author suggests his assessment technique of subprogram implementation "Providing management functions to realize the state program in Primorsky Territory for agricultural development» with the use of new factors (indicators).*

KEY WORDS: PROGRAM, STATE SUPPORT, SUBPROGRAMME, ASSESSMENT, IMPLEMENTATION FACTORS, PLATFORM

Сельское хозяйство является одной из наиболее поддерживаемых отраслей, но при этом государственная поддержка и регулирование может как положительно, так и отрицательно влиять на конкурентоспособность и производительность аграрных предприятий. Таким образом, только баланс между оптимизированным применением методов и форм государственный

поддержки и соответствующим количеством выделяемых средств может обеспечить эффективную работу аграрных предприятий.

На рисунке 1 представлены основные виды программ поддержки сельского хозяйства. В зависимости от поставленных целей, они делятся на федеральные, реги-

ональные, содержащие ряд мер воздействия и комплекс различных мероприятий, направленных на регулирование отдельных отраслей в составе Российской Федерации, а также местные программы.



**Рис. 1. Виды программ развития сельскохозяйственного производства**  
Источники: составлено по [4]

Национальный приоритетный проект «Развитие АПК» послужил началом к реализации современных государственных программ на территории РФ. В основу реализации программы положен программно-целевой метод, который является одним из приоритетных средств в осуществлении политики региона и представляет собой систему централизованных долгосрочных и среднесрочных программ развития основополагающих сфер АПК, оказывающих влияние на формирование территориальной структуры хозяйствования. Программа выступает в качестве средства увеличения проработки управленческих решений и таким образом появляется больше способов, вариантов и путей с помощью которых можно осуществить долгосрочные цели и связать их более гармонично с ресурсным потенциалом и возможностями.

Программа развития сельского хозяйства и регулирования рынков сельскохозяйственной продукции, сырья и продовольствия на 2008-2012 гг. не привела отечественный АПК к задуманным показателям. По мнению Н.В. Шараповой сельское хозяйство страны работало на уровне простого воспроизводства, из 12 основных индикаторов (в целом за пятилетие) был выполнен только один (располагаемые ресурсы домашних хозяйств в сельской местности). При реализации данной программы было допущено три важнейших макроэкономических просчета:

- неэффективное технико-технологическое обновление сельского хозяйства;
- отсутствие эффективного регулирования рынка зерна;
- неоправданное отставание в реализации мер социального развития села.

К этому следует добавить несовершенство формирования организационно-экономического механизма АПК страны с его подсистемно-механизмом государственной поддержки сельскохозяйственных товаропроизводителей [5].

В 2013 году началась реализация «Государственной программы развития сельского хозяйства и регулирования рынков сельскохозяйственной продукции, сырья и продовольствия на 2013-2020 годы». В первую очередь эта программа отличается от предыдущей тем, что экономика существует и развивается уже в рамках ВТО.

В основу ее реализации положены следующие принципы:

- стабильность – в новой программе сохранены эффективные направления и меры поддержки сельского хозяйства;
- системность – программа охватывает экономические, социальные и экологические аспекты развития отрасли и сочетает меры поддержки производства с регулированием рынков и развитием сельских территорий;
- софинансирование - реализация мер программы предполагает участие федерального и региональных бюджетов, учитывая, что агропродовольственная политика является предметом совместного ведения федерального центра и субъектов Российской Федерации;
- государственно-частное партнерство – предполагает объединение усилий государства и бизнеса для достижения целей программы (наиболее полно этот принцип проявляется в субсидировании кредитов) [1].

В Приморском крае АПК является важнейшей составной частью экономики края, так как именно в нем производится жизненно важная продукция и занято более 10% работающих в сфере материального производства.

На территории края действует «Государственная программа Приморского края

развития сельского хозяйства и регулирования рынков сельскохозяйственной продукции, сырья и продовольствия, повышения уровня жизни сельского населения на 2013-2017 годы и плановый период до 2020 года».

Основными приоритетами программы являются:

- мелиорация земель сельскохозяйственного назначения;
- повышение доходности сельскохозяйственных товаропроизводителей;
- устойчивое развитие сельских территорий;
- внедрение новых информационных технологий.

Государственная программа Приморского края по развитию сельского хозяй-

ства включает в себя перечень подпрограмм. Реализация подпрограмм оценивается по показателям (индикаторам), исходя из достижения ими определенных уровней, как по годам (по отношению к предыдущему году), так и нарастающим (итого к базовому году). Оценка показателей происходит на двух уровнях: на общем и частном. Оценка на общем уровне позволяет оценить эффективность реализации государственной программы в целом. [2].

Пример оценки реализации государственной программы развития сельского хозяйства Приморского края с использованием общих показателей представлен в таблице 1.

Таблица 1

**Оценка реализации государственной программы развития сельского хозяйства Приморского края с использованием общих показателей за 2013-2014 гг.**

Показатель (индикатор) (наименование)	Значения показателей (индикаторов) государственной программы					
	2013г. план	2013г. факт	Откло- нение +/-	2014г. план	2014г. факт	Откло- нение, +/-
Индекс производства продукции сельского хозяйства в хозяйствах всех категорий (в сопоставимых ценах), %	105,4	97,4	-8	106,1	113	6,9
Индекс производства продукции растениеводства (в сопоставимых ценах), %	104	99,1	-4,9	104,5	119,7	15,2
Индекс производства продукции животноводства (в сопоставимых ценах), %	108	94,8	-13,2	109,1	101,7	-7,4
Индекс производства пищевых продуктов, включая напитки (в сопоставимых ценах), %	106	100,5	-4,5	106,3	100,4	-5,9
Рентабельность сельскохозяйственных организаций (с учетом субсидий), %	13	10,2	-2,8	12	12,2	0,2

Источники: составлено по [3]

Показатели общей оценки государственной программы позволяют оперативно дать оценку эффективности реализации программы и на основании этого выделить общее направление отрицательных факторов, влияющих на реализацию. Например, в 2013 году на невыполнение планового показателя по производству сельскохозяйственной продукции, повлияло переувлажнение почвы. В результате был недополучен урожай ранних зерновых культур, картофеля и овощей, что в свою очередь негативно повлияло на развитие животноводства. Так как в 2013

году было заготовлено недостаточное количество кормов, то в 2014 году наблюдалось снижение производства животноводческой продукции, которое также было связано с массовым заболеванием свиней ящуrom.

Более подробный анализ эффективности реализации программы дается при помощи частных показателей достижения исполнения задач каждой из подпрограмм. Пример частных показателей подпрограмм представлен на рисунке 2.



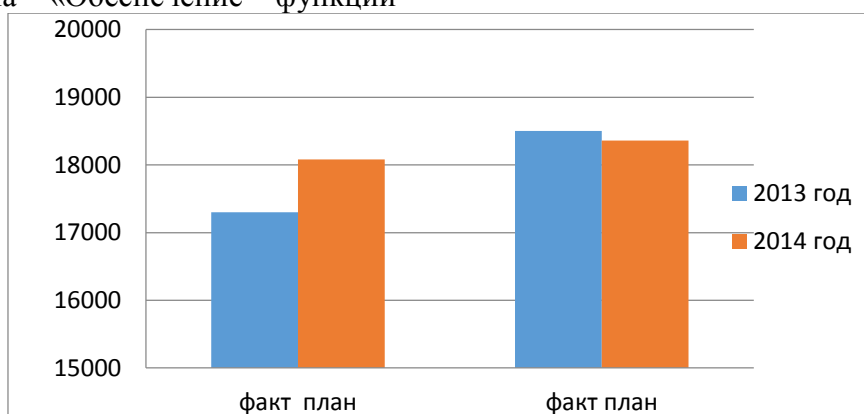
**Рис. 2. Частные показатели подпрограмм государственной программы развития сельского хозяйства Приморского края**

Показатели подпрограмм рассчитаны на комплексное развитие агропромышленного комплекса с учетом агроклиматических условий Приморского края. В рамках подпрограммы «Развитие мелиорации сельскохозяйственных земель Приморского края» имеется ряд мероприятий, которые служат барьером в противостоянии неблагоприятных проявлений климата. Это такие мероприятия, как защита земель от водной эрозии, затопления и подтопления, строительство новых сооружений и реконструкция уже имеющихся.

Среди ряда подпрограмм выделяется подпрограмма «Обеспечение функций

управления реализацией к Государственной программе Приморского края развития сельского хозяйства». Одна из главных целей данной подпрограммы - это научное и информационное обслуживание агропромышленного комплекса.

Контроль за выполнением данной подпрограммы ведется через целевой показатель – количество оказанных государственных услуг и работ в сфере развития сельского хозяйства и регулирования рынков сельскохозяйственной продукции, сырья и продовольствия (рис. 3).



**Рис.3. Количество оказанных государственных услуг и работ в сфере развития сельского хозяйства и регулирования рынков сельскохозяйственной продукции**

Источники: составлено по [3]

Оценить степень достижения подпрограммы можно по формуле

$$C_d = Z_f / Z_p * 100 \%,$$

где  $C_d$  – степень достижения целей (решения задач);

$Z_f$  – фактическое значение индикатора (показателя) государственной программы;  $Z_p$  – плановое значение индикатора (показателя) государственной программы (для индикаторов (показателей), желаемой тенденцией развития которых является рост значений) [2].

По текущему показателю за 2013-2014 годы степень достижения цели составила соответственно 95% и 107,6%. Оба показателя согласно оценке показывают высокое достижение поставленных задач.

В то же время следует отметить, что контроль выполнения одного показателя не может в полной мере раскрыть выполнение всех необходимых задач, поставленных перед этой важной подпрограммой:

- создание более благоприятной инвестиционной среды в сельском хозяйстве, расширение производства продукции на основе инновационных технологий;

- повышение доступности оказания государственных услуг;

- создание единого информационного пространства в части автоматизированного учета специализированной сельскохозяйственной техники и ее владельцев;

- упрощение и оптимизация спектра показателей агропромышленной информации, сокращение сроков сбора, обработки данных и представления потребителям;

- максимальное расширение спектра предоставляемых в электронном виде государственных и консультационных услуг и сервисов региональным и муниципальным органам власти и сельскохозяйственным товаропроизводителям всех форм собственности;

- создание условий для равного доступа граждан к информации о состоянии агропромышленного комплекса Приморского края;

- интенсификация предоставления научных знаний и практических рекомендаций в области АПК [2].

Следовательно, необходим интегрированный показатель (индикатор), который мог бы отражать количество созданных электронных площадок, ресурсов в данной подпрограмме и число услуг, оказанных посредством их. Привлечение новых технологий может в полной мере раскрыть потенциал возможного предоставления услуг и расширит возможности их использования сельскими товаропроизводителями.

Создание в рамках департамента сельского хозяйства Приморского края электронных торговых и информационно-консультационных площадок позволит решить одну из главных проблем развития малых сельскохозяйственных производителей, а именно - проблему гарантированного сбыта продукции. Для этого необходимо решить проблему информационной закрытости и негибкости рынков ресурсов для сельскохозяйственного производства.

Пример организационной схемы торгово-информационной электронной площадки представлен на рисунке 4.

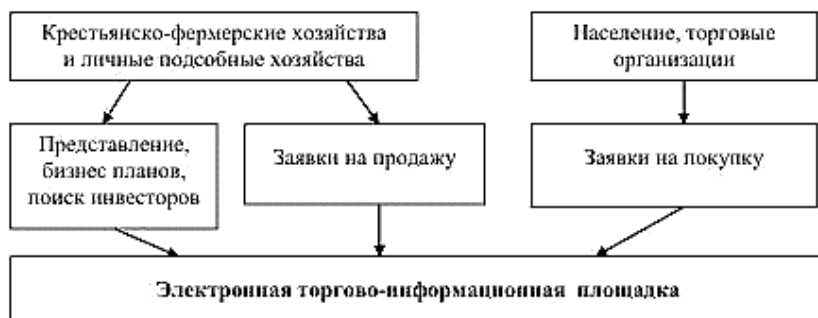


Рис. 4. Организационная схема работы электронной торгово-информационной площадки

В процессе работы данный ресурс мог бы накапливать информацию о качестве продукции товаропроизводителя и сроках ее поставки. Это будет способствовать развитию малых форм бизнеса при производстве сельскохозяйственной продукции, путем привлечения инвестиций, за счет предоставления готовых бизнес-планов развития производства. Функционирование информационных ресурсов может быть на бесплатной, частично платной или полностью хозрасчетной основе, все будет зависеть от уровня бюджетного финансирования. В условиях напряженного исполнения бюджета и экономического кризиса, реализация указанных предложений будет иметь малозатратный характер - без увеличения расходных обязательств.

Следовательно, необходим интегрированный показатель (индикатор), который мог бы отражать количество созданных электронных площадок, ресурсов в данной подпрограмме и число услуг, оказанных посредством них. Привлечение

новых технологий может в полной мере раскрыть потенциал возможного предоставления услуг и расширит возможности их использования сельскими товаропроизводителями.

Создание торгово-информационных электронных площадок могло бы помочь в создании еще одного индикативного показателя в рамках данной подпрограммы (степень качества оказанных государственных услуг сельхозпроизводителям). Оперативный сбор информации путем интернет-анкетирования, а также другие методы сбора информации позволят установить прямой диалог между департаментом сельского хозяйства Приморского края и сельхозтоваропроизводителями. Это значительно улучшит качество и спектр предоставляемых государственных услуг. Схема оценки реализации подпрограммы «Обеспечение функций управления реализацией к Государственной программе Приморского края развития сельского хозяйства» с использованием новых индикаторов, представлена на рисунке 5.



**Рис. 5. Схема оценки реализации подпрограммы «Обеспечение функций управления реализацией к Государственной программе Приморского края развития сельского хозяйства» с использованием новых индикаторов**

Широкое развитие консультационных услуг, централизация информационных ресурсов, установление устойчивых связей с сельхозтоваропроизводителями (особенно малых форм бизнеса), создание электронной торговой площадки окажут существенное влияние на выполнение показателей данной подпрограммы и будут способствовать выполнению плановых показателей государственной программы развития сельского хозяйства.

Оценка реализации подпрограммы «Обеспечение функций управления реализацией к Государственной программе Приморского края развития сельского хозяйства» с использованием новых индикаторов имеет свои отличительные особенности, обусловленные спецификой объекта оценки.

Предложенная методика оценки реализации подпрограммы с использованием новых индикаторов будет способствовать

оптимизации спектра показателей агропромышленной информации, сокращению сроков ее сбора, обработки и доведения до потребителей, что позволит привнести необходимый для реализации всех государственных программ принцип маневренности.

Создание новых электронных ресурсов на территории края и обеспечения равного доступа к ним сельских товаропроизводителей разных форм бизнеса обеспечит привлечение инвестиций и расширит производство сельскохозяйственной продукции на основе современных инновационных технологий.

Государственная программа развития сельского хозяйства и мероприятия ее реализации на 2013-2020 гг. / И.В. Денисова, А.Н. Митин, О.А. Фролова // Вестник НГИЭИ. – 2014. – №7 (38). – С.53–62.

2. Об утверждении государственной программы Приморского края «Развитие сельского хозяйства и регулирования рынков сельскохозяйственной продукции, сырья и продовольствия. Повышение уровня жизни сельского населения Приморского края» на 2013–2020 годы [Электронный ресурс]: постан. Администрации Приморского края от 07.12.2012 N 392-па; в ред. от 30.12.2013. – Режим доступа: справ. – правов. система «Консультант Плюс».

3. Отчет о ходе реализации и оценке эффективности государственной программы Приморского края «Развития сельского хозяйства и регулирования рынков сельскохозяйственной продукции, сырья и продовольствия на 2013 - 2020 годы» [Электронный ресурс]. – Электрон. дан. – Владивосток, 2015. – Режим доступа: <http://www.agrodv.ru>

4. Шарапова, Н.В. Государственные и целевые комплексные программы как фактор поддержки хозяйствующих субъектов АПК / Н.В. Шарапова // [Агропродовольственная политика России](#). – 2013. – №6(18). – С.11–14.

5. Шарапова, Н.В. О необходимости планирования размеров государственной бюджетной поддержки сельскохозяйственных товаропроизводителей / Н.В. Шарапова // [Агропродовольственная политика России](#). – 2013. – №8(20). – С.29–33.

#### REFERENCE

1. Denisova, I.V., Mitin A.N., Frolova O.A. Gosudarstvennaya programma razvitiya sel'skogo khozyaistva i meropriyatiya ee realizatsii na 2013-2020 gg. (State Program of Agriculture Development and Measures of Its Realization for Years 2013-2020), Vestnik NGIEI, 2014, No 7 (38), PP. 53-62.

2. Ob utverzhdenii gosudarstvennoi programmy Primorskogo kraya "Razvitie sel'skogo khozyaistva i regulirovaniya rynkov sel'skokhozyaistvennoi produktsii, syr'ya i prodovol'stviya. Povyshenie urovnya zhizni sel'skogo naseleniya Primorskogo kraya" na 2013 - 2020 gody Elektronnyi resurs: postan. Administratsii Primorskogo kraya ot 07.12.2012 N 392-pa; v red. ot 30.12.2013 (On Approval of State Program of Primorsky Territory "Development of Agriculture and Control over the Markets of Agricultural Produce, Raw Materials and Foodstuffs. Improvement of Primorsky Territory's Rural Population Living Standards for Years 2013-2020 [Electronic Resource]: Decree of Primorsky Territory Administration of 07.12.2012 N 392-pa; Version of 30.12.2013), Rezhim dostupa: sprav. - pravov. sistema «Konsul'tant Plyus».

3. Otchet o khode realizatsii i otsenke effektivnosti gosudarstvennoi programmy Primorskogo kraya «Razvitiya sel'skogo khozyaistva i regulirovaniya rynkov sel'skokhozyaistvennoi produktsii, syr'ya i prodovol'stviya na 2013 - 2020 gody» (Report on the Process of Realization and Assessment of Efficiency of State Program of Primorsky Territory "Development of Agriculture and Control over the Markets of Agricultural Produce, Raw Materials and Foodstuffs for Years 2013 – 2020"), Elektronnyi resurs, Elektron. dan., Vladivostok, 2015, URL: <http://www.agrodv.ru>

4. Sharapova, N.V. Gosudarstvennye i tselevye kompleksnye programmy kak faktor podderzhki khozyaistvuyushchikh sub"ektov APK (State and Special-Purpose Programs as a Factor of the Support for Economic Players of Agricultural Sector), Agroprodovol'stvennaya politika Rossii, 2013, No 6 (18), PP. 11-14.

5. Sharapova, N.V. O neobkhodimosti planirovaniya razmerov gosudarstvennoi byudzhethoi podderzhki sel'skokhozyaistvennykh tovaroproizvoditelei (On the Necessity of Planning the Scale of State Budget Support for Agricultural Commodity Producers), Agroprodovol'stvennaya politika Rossii, 2013, No 8 (20), PP. 29-33.

