

10. Sel'skoe hozjajstvo, ohoty i lesovodstvo Respubliki Bashkortostan: statisticheskiy sbornik (Agriculture, hunting and forestry of the Republic of Bashkortostan: statistics digest). - Ufa: Bashkortostanstat, 2015. - 198 s.
11. Stovba, E.V. Regional'naya strategiya ustojchivogo razvitiya sel'skih territorij (The regional strategy for sustainable development of rural territories). - M.: Jekonomika, 2014. - 164 s.
12. The Global Food Security Index [Jelektronnyj resurs]. – Rezhim dostupa: <http://foodsecurityindex.eiu.com>.

УДК 631.1
ГРНТИ 68.75

Жуплей И.В., канд.экон. наук, доцент,
Филиал Дальневосточного Федерального университета в г. Уссурийск, Россия;
Потенко Т.А., канд.экон. наук, доцент; Графов Р.А., аспирант,
ФГБОУ ВО «Кемеровский ГСХИ», г.Кемерово, Россия
E-mail: zirinavik@mail.ru, potenko@mail.ru

**МЕТОДИЧЕСКИЕ ПОДХОДЫ К ОЦЕНКЕ ЭФФЕКТИВНОСТИ
ГОСУДАРСТВЕННОЙ ПОДДЕРЖКИ АГРАРНОГО СЕКТОРА**

В статье проведен сравнительный анализ методики оценки эффективности государственной аграрной политики, применяемой в странах ОЭСР, и методики ВТО. Рассмотрены особенности показателя PSE (эквивалента субсидий производителя). Показана возможность оценки эффективности государственной поддержки сельского хозяйства с помощью анализа структуры товаропроизводителей.

КЛЮЧЕВЫЕ СЛОВА: АГРАРНЫЙ СЕКТОР, ГОСУДАРСТВЕННАЯ ПОДДЕРЖКА, ЭФФЕКТИВНОСТЬ ГОСУДАРСТВЕННОЙ ПОЛИТИКИ, ПОКАЗАТЕЛИ ПОДДЕРЖКИ СЕЛЬСКОГО ХОЗЯЙСТВА, СТРУКТУРА ТОВАРОПРОИЗВОДИТЕЛЕЙ.

UDC 631.1

Zhupley I.V., Cand.Econ.Sci., Associate Professor
Far Eastern Federal University Ussuriysk Branch, Ussuriysk, Russia;
Potenko T.A., Cand.Econ.Sci., Associate Professor;
Grafov R.A., Postgraduate,
Kemerovskiy State Agricultural Institute, Kemerovo, Russia
E-mail: zirinavik@mail.ru, potenko@mail.ru

**METHODICAL APPROACHES TO THE ASSESSMENT OF THE EFFICIENCY
OF STATE SUPPORT IN AGRICULTURE**

The article gives the following information: presents comparative analysis of the methods of assessment of effectiveness of state agricultural policy applied in OECD countries, and methods of the WTO; describes the features of the PSE index (producer subsidy equivalent); shows the possibility of assessment of efficiency of state support for agriculture through the analysis of the structure of producers.

KEY WORDS: AGRICULTURAL SECTOR, STATE SUPPORT, EFFICIENCY OF STATE POLICY, INDICATORS OF AGRICULTURAL SUPPORT, STRUCTURE OF PRODUCERS

Аграрный сектор нашей страны, как и ее экономика в целом, развивается в настоящее время в сложных и порой неоднозначных социально-экономических условиях;

на проблемы внутреннего характера накладываются внешние факторы – санкции и антисанкции. Параллельно осуществляется процесс приспособления к условиям, при-

нятым Россией при вступлении в ВТО; запущен новый интеграционный процесс в рамках Евразийского экономического пространства (с 2015 г.).

Как отмечает И. Воротников, «санкционная война заставила российское правительство обратить внимание не только на угрозы, но и на возможности роста аграрного сектора экономики, перспективы достижения продовольственной независимости и развития продовольственного экспорта России» [2, с. 16].

При проецировании сложившихся к настоящему времени внешнеэкономических условий на условия жизни населения РФ, приходится констатировать ухудшение многих социально-экономических показателей уровня жизни.

К примеру, в 2013 г. потребление мяса и мясопродуктов оказалось ниже медицинских норм на 13,6%, молока и молочных продуктов – на 25,2%, овощей – на 22,6%, фруктов – почти в 2 раза [4, с. 9]. Хотя в России «есть все условия, чтобы сделать аграрную отрасль высокопроизводительной и решить не только проблему продовольственной безопасности страны, но и стать крупным экспортером сельскохозяйственного сырья и продовольствия, что чрезвычайно важно в условиях нарастающего мирового продовольственного кризиса» [3, с. 7].

Проблемность ситуации усугубляется вступлением РФ в ВТО на условиях, полностью запрещающих поддержку экспорта, а объем поддержки на внутреннем рынке ограничен 4,4 млрд долл. в год (начиная с 2018 г.).

Для сравнения: разрешенный уровень господдержки сельского хозяйства определен ВТО для КНР в размере 147 млрд долл., Европейского союза – 107,7 млрд, Японии – 64,3 млрд, США – 23,9 млрд долл. Допускаемый ВТО объем поддержки агроэкспорта установлен для Евросоюза в 15488 млн долл., США – 929 млн, Канады – 659 млн, Австралии – 115 млн долл. [1, с. 21].

Но направление ресурсов в агросферу (даже в пределах, разрешенных ВТО) без соответствующего научного сопровождения (в частности, для определения эффективных контрагентов земельных отношений) не гарантирует подъема отечествен-

ного сельского хозяйства. Этим и определяется важность научных изысканий в сфере изучения методических подходов к оценке эффективности государственной поддержки аграрного сектора и их практического применения.

Отметим, что измерение эффективности агропродовольственной политики в мировой практике чаще всего осуществляется на основе коэффициентов, применение которых зависит от конкретных задач измерения.

Подходы к оценке эффективности государственной политики, применяемые в странах ОЭСР, строятся на расчете показателей поддержки производителя PSE, поддержки аграрной инфраструктуры (GSSE), поддержки потребителей (CSE) и совокупной поддержки сельского хозяйства (TSE).

Поддержка производителей является весомым компонентом совокупной поддержки сельского хозяйства в большинстве стран ОЭСР. Для оценки уровня и эффективности государственного регулирования сельского хозяйства чаще всего применяется эквивалент субсидий производителя PSE (producer subsidy equivalent).

Эквивалент субсидий производителя является агрегатным измерителем трансфертов товаропроизводителям в результате государственной политики, включая как прямое (явное) расходование государственных средств на сельскохозяйственные программы, так и косвенное (неявное) перераспределение доходов.

По методике OECD при расчете PSE учитываются меры аграрной политики, которые одновременно воздействуют на цены потребителей и производителей; меры, связанные с прямыми денежными трансфертами от налогоплательщиков к производителям без роста цен для потребителей; меры, в долгосрочной перспективе снижающие издержки на производство продукции, но прямо не влияющие на доходы производителей; меры по снижению стоимости сырья; другие меры косвенной поддержки, в частности, налоговые льготы и субсидии [7].

Теоретические основы расчета PSE были заложены М. Corden и Т. Josling. Т. Josling впервые обосновал концепцию аг-

ропродовольственной политики и применил термин «эквивалент субсидий производителя» (producer subsidy equivalent) [6, 8,9].

С середины 80-х годов прошлого века рассчитываются значения PSE для членов ОЭСР и стран, не являющихся членами ОЭСР. Данная оценка применяется в мониторинге аграрной политики по уровню поддержки с 1980-х годов, и используется в качестве критерия оценки недобросовестной конкуренции. Например, развитые страны выделяют крупные субсидии своему агросектору, создавая тем самым преимущество для своих фермеров в части себестоимости сельхозпродукции, которое позволяет им сбывать ее по меньшим ценам в конкуренции с аналогичными несубсидируемыми товарами развивающихся стран.

Главной отличительной чертой методики ОЭСР является оценка и сопоставление агропродовольственных политик различных стран. Чем выше показатель PSE какой-либо страны, тем больше вероятность, что аграрная политика этой страны будет подвержена критике со стороны других стран [11].

Совершенно иной подход представляет методика ВТО, согласно которой определяется степень влияния внутренней политики на условия международной торговли на основе показателя AMS - агрегированная мера поддержки (поддержка с помощью мер «желтой» корзины). Этот показатель является основой для количественного измерения уровня поддержки и ведения переговоров о снижении такого уровня. Основным моментом такого подхода является то, что ВТО осуществляет контроль над обязательствами стран-членов ВТО по сокращению поддержки, искажающей торговлю (производство).

Ряд исследователей указывает на существующие ограничения, препятствующие достоверности и сопоставимости данных оценок эффективности государственной поддержки как за рубежом, так и в РФ. Одно из таких ограничений является следствием того, что затруднен главный момент оценки эффективности, благодаря которому можно объективно ее параметризовать – рынок. Ведь все предполагаемые изменения в рыночных условиях могут проис-

ходить только при постоянном мониторинге ценовых факторов производства, иначе нарушаются предпосылки, согласно которым последние вовлекаются в производственный процесс. Например, привлечение дополнительного количества *i*-го ресурса в сельское хозяйство незамедлительно должно сказаться на росте цен на него, а, следовательно, повлияет и на эффективность.

Так, Tangermann обращает внимание на то, что показатель PSE отражает лишь объем денежных трансфертов от потребителей и налогоплательщиков и оценивает влияние мер государственной поддержки на сельхозпроизводителей. Он никогда не являлся оценкой протекционизма или условий торговли, и высокие значения PSE отнюдь не всегда отражают их эффективность [10].

Методология оценки поддержки ОЭСР основана на сравнении цены рынка с ценами, наиболее точно отражающими альтернативные издержки производителя. В зависимости от вида рынка (мировой или региональный) оценкой альтернативных затрат будут являться либо мировые либо внутренние цены. Неоднородность внутренних цен на сельскохозяйственные товары определяет и значительные различия основанных на них мировых цен.

Мировые цены при однородности продукции сельского хозяйства существенно различаются по величине разницы в расходах и внутренних ценах крупных компаний - экспортеров этой продукции по внутреннему и внешнеторговому каналам. Основные производители сосредоточены, прежде всего, в развитых странах, внутренние рынки которых отличаются высокой степенью концентрации предложения и развитой системой специализации. Здесь необходимо учитывать и колебания валютных курсов. Поэтому, по нашему мнению, оценки эффективности государственной политики на основе единого уровня мировых цен в тех или иных расчетах в некоторой степени условны.

Оценить эффективность государственной политики в сельском хозяйстве, возможно через результативность структурных изменений и соответствующую си-

стему показателей результативности структурных сдвигов [5, с. 484]. При этом эффективность аграрной структуры должна стать одним из значимых оценочных показателей эффективности сельскохозяйственного производства на макро- и мезоуровне.

Определить, является ли аграрная структура рациональной (как сложившаяся

к определенному моменту, так и моделируемая с учетом планируемого уровня государственной поддержки) можно с помощью методики анализа влияния структуры товаропроизводителей на эффективность сельского хозяйства региона (рис.).

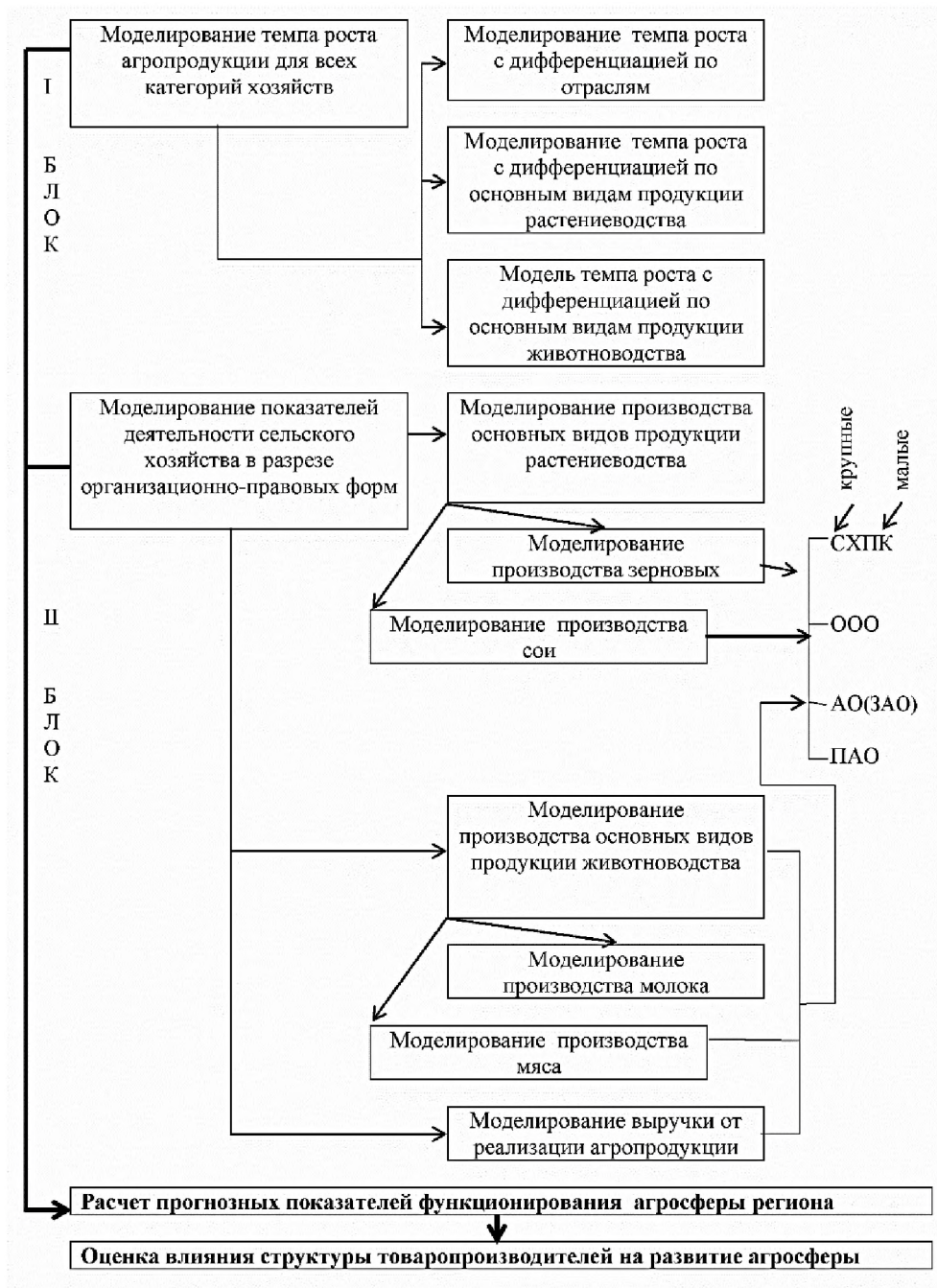


Рис. Схема методики анализа влияния структуры землепользователей на результативность аграрного сектора региона

Отметим, что с помощью данной методики может быть дана корректная оценка

эффективности государственной поддержки аграрного сектора как страны в целом, так и региона.

Итак, подводя итоги рассмотрению проблемы методической составляющей оценки государственной поддержки сельского хозяйства, отметим следующее.

Отечественное сельское хозяйство России функционирует в сложных и неоднозначных социально-экономических условиях, на проблемы внутреннего происхождения накладываются внешние факторы – санкции и антисанкции.

Следует предусмотреть возможность создания действительных конкурентных преимуществ для отечественных аграриев через эффективный механизм государственной поддержки сельского хозяйства.

При распределении бюджетных средств следует определить эффективного контрагента земельных отношений с использованием корректного методического инструментария.

Для территорий с экстремальными природными условиями отменить такую схему поддержки аграрного сектора как софинансирование (то есть выделение целевых субсидий из федерального бюджета на поддержку аграрного сектора только при обязательном условии софинансирования из бюджетов субъектов Федерации).

Список литературы

1. Бабкин, К. Как устроить агропроизводство в России /К. Бабкин // Экономика сельского хозяйства России, 2013. -№ 3. - С. 21-26.
2. Воротников, И. Совершенствовать механизмы импортозамещения аграрной продукции / И.Воротников, П. Суханова // АПК: экономика, управление, 2015. - № 4. - С. 16 – 26.
3. Милосердов, В. Импортозамещение, продовольственная независимость и аграрная политика /В. Милосердов, Н. Борхунов, О. Родионова // АПК: экономика, управление, 2015. - № 3. - С. 3-11.
4. Ушачев, И. Аграрный сектор России в условиях международных санкций и эмбарго: вызовы и перспективы // АПК: экономика, управление, 2015.- № 6. -С. 9-22.
5. Шмидт, Ю.И. Методика оценки эффективности структуры и структурных сдвигов в аграрном секторе экономики // Экономика и предпринимательство, 2015.- № 3 (56). -С. 483-486.
6. Corden, W.M., The Theory of Protection. London: Oxford University Press, 1971.
7. Introduction to the PSE and related indicators// <http://www.oecd.org/tad/agricultural-policies>.
8. Josling, T.E., Agricultural Protection: Domestic Policy and International Trade. Rome: FAO, 1973.
9. Josling, T.E., Agricultural Protection and Stabilisation Policies: A Framework of Measurement in the Context of Agricultural Adjustment. Rome: FAO, 1975.
10. Tangermann, S., Is the Concept of the Producer Support Estimate in Need of Revision? OECD Food, Agriculture and Fisheries Working Papers No. 1. Paris: OECD publishing. Available at, 2005 // <http://www.oecd.org/agr>
11. Oxfam. A Round for Free: How Rich Countries are Getting a Free Ride for Agricultural Subsidies at the WTO. Briefing Paper 76, Washington, DC, 2005.

Reference

1. Babkin, K. Kak ustroit' agroproduzvodstvo v Rossii (How to Arrange Agricultural Production in Russia), *Ekonomika sel'skogo khozyaistva Rossii*, 2013, No 3, PP. 21-26.
2. Vorotnikov, I. Sovershenstvovat' mekhanizmy importozameshcheniya agrarnoi produktsii (Improve the Mechanisms of Import Substitution of Agricultural Produce), I. Vorotnikov, P. Sukhanova I., *APK: ekonomika, upravlenie*, 2015, No 4, PP. 16 – 26.
3. Miloserdov, V., Borkhunov, N., Rodionova, O. Importozameshchenie, prodovol'stvennaya nezavisimost' i agrarnaya politika (Import Substitution, Food Independence and Agricultural Policy), *APK: ekonomika, upravlenie*, 2015, No 3, PP. 3-11.
4. Ushachev, I. Agrarnyi sektor Rossii v usloviyakh mezhduarodnykh sanktsii i embargo: vyzovy i perspektivy (Agricultural Sector of Russia under the International Sanctions and Embargo: challenges and prospects), *APK: ekonomika, upravlenie*, 2015, No 6, PP. 9-22.
5. Shmidt, Yu.I. Metodika otsenki effektivnosti struktury i strukturnykh sdvigo v agrarnom sektore ekonomiki (Methods of Assessment of Efficiency of Structure and Structural Changes in Agricultural Sector of Economics), *Ekonomika i predprinimatel'stvo*, 2015, No 3 (56), PP. 483-486.
6. Corden, W.M., The Theory of Protection. London: Oxford University Press, 1971.
7. Introduction to the PSE and related indicators// <http://www.oecd.org/tad/agricultural-policies>.
8. Josling, T.E., Agricultural Protection: Domestic Policy and International Trade. Rome: FAO, 1973.
9. Josling, T.E., Agricultural Protection and Stabilisation Policies: A Framework of Measurement in the Context of Agricultural Adjustment. Rome: FAO, 1975.
10. Tangermann, S., Is the Concept of the Producer Support Estimate in Need of Revision? OECD Food, Agriculture and Fisheries Working Papers No. 1. Paris: OECD publishing. Available at, 2005 // <http://www.oecd.org/agr>
11. Oxfam. A Round for Free: How Rich Countries are Getting a Free Ride for Agricultural Subsidies at the WTO. Briefing Paper 76, Washington, DC, 2005.