

УДК 338.43(571.63)
ГРНТИ 68.75

Усанов С.Н., аспирант

Кемеровский государственный сельскохозяйственный институт,
г. Кемерово, Кемеровская область, Россия

E-mail: usanov.sn@mail.ru

АНАЛИЗ СОСТОЯНИЯ, ТЕНДЕНЦИЙ И ПРОБЛЕМ РАЗВИТИЯ МОЛОЧНОГО СКОТОВОДСТВА ПРИМОРСКОГО КРАЯ

В данном исследовании проведен анализ современного состояния и сложившихся тенденций развития молочного скотоводства в Приморском крае за период 1990-2015 гг., таким образом, анализируемый период является довольно значительным, а выборка данных репрезентативной. Особое внимание в процессе анализа уделено количественным показателям, характеризующим развитие молочного скотоводства в регионе: структура поголовья коров и производства молока по категориям хозяйств, динамика поголовья и продуктивности молочного стада, динамика изменения структуры посевных площадей, в том числе кормовых культур, расход кормов на производство 1 центнера молока, в том числе концентрированных, обеспеченность населения региона молоком. Данные показатели исследованы по категориям хозяйств, при этом отмечено, что основными производителями молока в Приморском крае за последние 15 лет являются хозяйства населения, на их долю приходится около 60% производства молока, отмечена возрастающая роль крестьянских (фермерских) хозяйств как в численности поголовья коров, так и в структуре производства молока по категориям хозяйств. Проведенный анализ позволил выявить следующие тенденции: значительное увеличение продуктивности коров до 5255 кг/год на 1 корову в 2015 году; стабилизация поголовья коров после 2012 года на уровне 32 тыс. гол. в год; снижение посевных площадей кормовых культур на 55% или на 65 тыс. гектар в 2015 году по отношению к 2000 году, снижение посевных площадей зерновых на 61,2 тыс. га или 36,3% за аналогичный период; снижение расход естественных кормов на производство молока при росте за исследуемый период доли концентрированных кормов к 2015 году до 50%, против 25% в 1990 году. Проведен анализ распределения производства молока по климатическим зонам, выявлено, что около 70% производства молока в Приморском крае сконцентрировано в районах с жарким, умеренно влажным климатом. Выявлены факторы, сдерживающие развитие отрасли в регионе. Как наглядно показывает исследование, сложившиеся в регионе тенденции развития молочного скотоводства показывают положительную динамику и ведут к повышению уровня обеспеченности молочной продукцией населения края. Однако, при этом, даже увеличившиеся объемы производства молока не позволяют полностью обеспечить население Приморского края молочной продукцией, что, в свою очередь, подрывает продовольственную безопасность региона. В заключительной части статьи рассмотрен вопрос обеспеченности населения региона молочной продукцией, как один из составляющих системы обеспечения продовольственной безопасности Приморского края. Определены основные трудности в организации эффективного производства молочной продукции, выделены существующие проблемы развития молочного скотоводства в Приморском крае, сдерживающие развития данной отрасли. Автором сформулированы основные направления, на которых должны быть сосредоточены меры государственной поддержки развития молочного скотоводства в Приморском крае.

КЛЮЧЕВЫЕ СЛОВА: МОЛОЧНОЕ СКОТОВОДСТВО, ПОГОЛОВЬЕ КОРОВ, ПРОДУКТИВНОСТЬ, ОБЕСПЕЧЕННОСТЬ НАСЕЛЕНИЯ МОЛОКОМ, РАСХОД КОРМОВ, ПОСЕВНАЯ ПЛОЩАДЬ, ПРОБЛЕМЫ РАЗВИТИЯ.

UDC 338.43(571.63)**Usanov S.N., Postgraduate Student,**
Kemerovskiy State Agricultural Institute,
Keverovo, Kemerovo region, Russia
E-mail: usanov.sn@mail.ru**ANALYSIS OF STATE, TENDENCIES AND PROBLEMS OF DEVELOPMENT
OF DAIRY-FARMING ON THE PRIMORSKY TERRITORY**

In this research the analysis of the current state and the developed tendencies of development of milk cattle breeding in Primorsky Krai during 1990-2015 is carried out, thus, the analyzed period is quite considerable, and selection of data representative. Special attention in the course of the analysis is paid to the quantitative indices characterizing development of milk cattle breeding in the region: structure of a livestock of cows and production of milk on categories of farms, the loudspeaker of a livestock and efficiency of milk herd, dynamics of change of the structure of sown areas, including forage crops, an expense of forages on production of 1 centner of milk including concentrated security of the population of the region with milk. These indicators are investigated on categories of farms, at the same time it is noted that the main producers of milk in Primorsky Krai for the last 15 years are farms of the population, about 60% of production of milk fall to their share, the increasing role of peasant farms both in the number of a livestock of cows and in structure of production of milk on categories of farms is noted. The carried-out analysis allowed to reveal the following tendencies: significant increase in efficiency of cows up to 5255 kg/year on 1 cow in 2015; stabilization of a livestock of cows after 2012 at the level of 32 thousand a goal. in a year; decrease in acreage of forage crops by 55% or by 65 thousand hectares in 2015 in relation to 2000, decrease in acreage of hectares, grain on 61,2 thousand, or 36,3% for the same period; decrease an expense of natural forages on production of milk with a growth for the studied period of a share of the concentrated forages by 2015 up to 50%, against 25% in 1990. The analysis of distribution of production of milk on climatic zones is carried out, it is revealed that about 70% of production of milk in Primorsky Krai are concentrated in areas with roast, moderately humid climate. The factors constraining development of branch in the region are revealed. As demonstrates a research, developed in the region of a tendency of development of milk cattle breeding, show positive dynamics and lead to increase in level of security with dairy products of the population of the region. However, at the same time, even the increased production of milk don't allow to provide completely the population Primorsky Krai with dairy products that in turn undermines food security of the region. In a final part of article the question of security of the population of the region by dairy products as one of components of system of ensuring food security of Primorsky Krai is considered. The main difficulties in the organization of effective production of dairy products are defined, the existing problems of development of milk cattle breeding in Primorsky Krai the constraining development of this branch are allocated. The author formulated the main directions on which measures of the state support of development of milk cattle breeding in Primorsky Krai have to be concentrated.

KEYWORDS: DAIRY CATTLE BREEDING, LIVESTOCK OF COWS, EFFICIENCY, SECURITY OF THE POPULATION WITH MILK, EXPENSE OF FORAGES, CULTIVATED AREA, DEVELOPMENT PROBLEMS.

В современных экономических условиях Российской Федерации среди направлений развития сельскохозяйственного производства приоритетным является развитие молочного скотоводства как важнейшей составляющей продовольственного обеспечения страны. Только импортозамещение, повышение уровня самообеспеченности жизненно значимыми продуктами

питания и выявление скрытого потенциала развития отрасли могут обеспечить продовольственную стабильность Российской Федерации. В соответствии с этим актуальность вопроса развития молочного скотоводства не вызывает сомнения. Цель настоящего исследования – изучить состояние молочного скотоводства Приморского края за период 1990 -2015 годах.

Производство молока в Приморском крае сконцентрировано в районах края с жарким, умеренно влажным климатом: Уссурийский городской округ, городской округ Спасск-Дальний, Партизанский городской округ, Артемовский городской округ, Михайловский район, Хорольский район, Ханкайский район, Кировский район, Октябрьский район. На долю этих районов приходится 69% от общего объема производства молока в Приморском крае или 78,9 тыс. тонн молока в 2015 году, что является значительным вкладом в краевой уровень производства молока. В районах Приморского края с избыточно влажным, умеренно теплым климатом производство составляет 21% или 24,3 тыс. тонн молока, 10% производства молока приходится на районы края с умеренно-прохладным климатом (рис.1,2).



Источники: рассчитано по данным [6,7,8,13,14,15,16,17,18]

Рис. 1. Производство молока по климатическим зонам Приморского края в 2015 году

Природно-климатические условия данных районов, удаленность от развитой инфраструктуры, отсутствие возможности конкурентного сбыта произведенной продукции не дают шанса для развития молочного скотоводства, при этом производство молока в этих районах не несет масштабного характера и создано для удовлетворения потребностей населения.

Анализируя динамику изменения поголовья коров (рис.3), мы наглядно видим, что сокращение поголовья происходило достаточно быстрыми темпами, начиная с

1990 и до 2012 года, при этом после 2012 года ситуация немного стабилизировалась.

Одним из положительных факторов, повлиявших на изменение ситуации после 2012 года, является рост цен на сырое молоко, активизировавшаяся государственная поддержка и инвестиционная активность как крупных, так и мелких сельхозтоваропроизводителей. Стоит отметить, что на конец 2015 года поголовье молочных коров составило 31,9 тысяч голов, что почти в 5 раз меньше численности поголовья коров в 1990 году.

Проведя углубленный анализ динамики изменения поголовья коров по хозяйствам всех категорий в Приморском крае [рис.4], необходимо отметить значительное снижение поголовья коров в сельскохозяйственных организациях с 119,9 тыс. голов до 7,1 тыс. голов, или на 94%. Это является крайне негативным фактором, так как основной объем сырья для переработки поступает именно от сельхозпредприятий. При этом в хозяйствах населения сокращение составило всего 44%, при этом, если рассматривать структуру поголовья по категориям хозяйств во временном разрезе, видим, что ежегодно доля поголовья в хозяйствах населения увеличивается. Однако стоит отметить, что в хозяйствах населения продукция в основном производится для личного потребления. Положительным фактом является увеличение доли поголовья в крестьянских (фермерских) хозяйствах с 0,1 тыс. голов до 5,7 тыс. голов, что является довольно весомым в общем поголовье молочного стада и важным фактором в формировании продовольственной независимости региона.

Уровень эффективности и объем производства молока зависят непосредственно от уровня продуктивности коров и качества используемых кормов. По данным научных исследований ФГБОУ ВО Приморская ГСХА, повышение молочной продуктивности коров может быть гарантировано при включении в рацион кормления комбикормов и белково-витаминных добавок, что, к сожалению, в условиях Приморского края трудно реализуется ввиду низкой обеспеченности средствами механизации для заготовки и производства кормов и высокой стоимости концентрированных кормов, ввозимых из других регионов.

Также в Приморском крае наблюдается снижение посевных площадей кормовых культур [рис. 5]. За период 2000-2015 г. посевные площади кормовых угодий снижены почти на 55% или на 65 тыс. гектар, посевная площадь зерновых сократилась на 61,2 тыс. га или 36,3% что отрицательно сказывается на формировании кормовой

базы. При этом положительным является увеличение площади посева технических культур с 91,9 до 177,8 тыс. га или на 93%. Данные изменения показывают переход от выгульного содержания молочного поголовья к стойловому и увеличению в рационе коров доли концентрированных кормов.

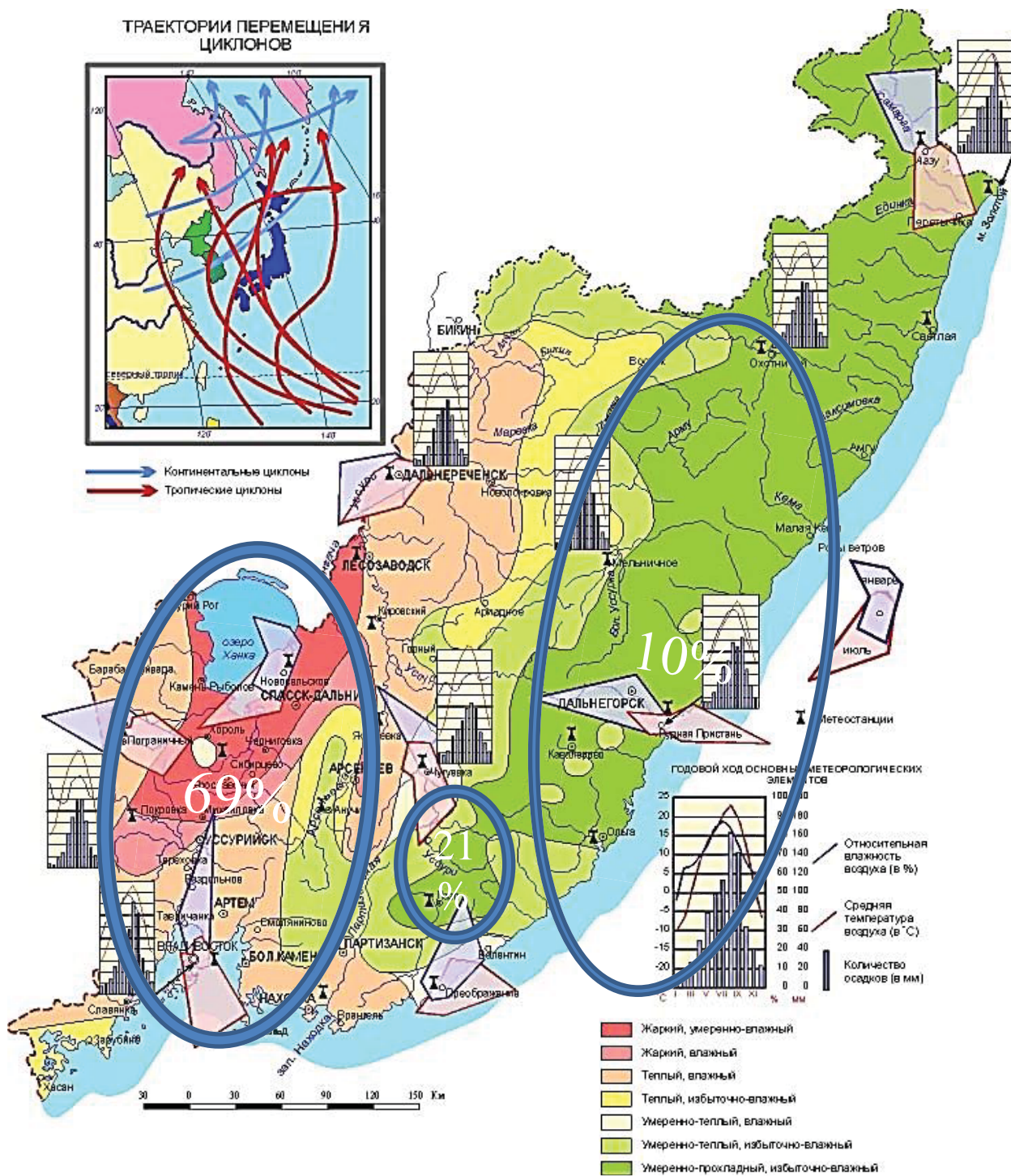
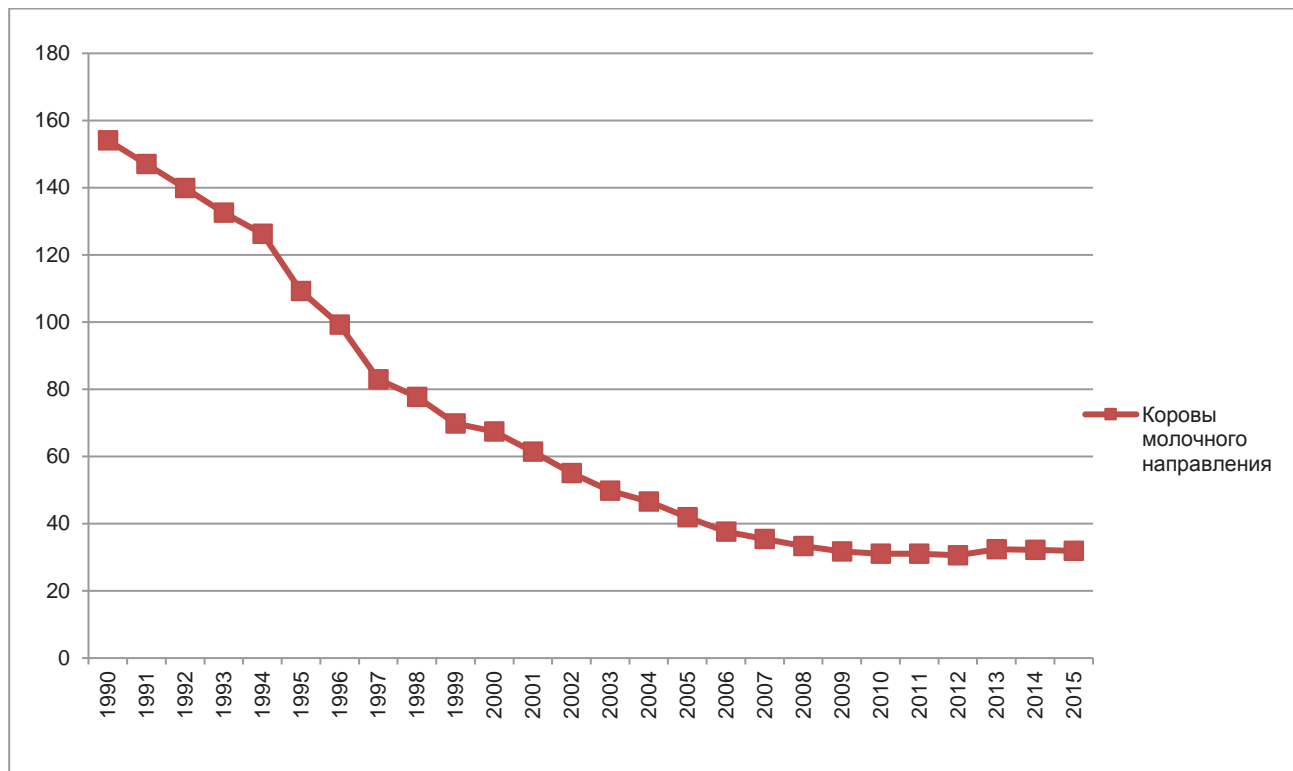


Рис.2. Климатические зоны Приморского края



Источники: рассчитано по данным [3,4,5,6,7,8,9,10,14,15,17,18]

Рис. 3. Динамика изменения поголовья коров в хозяйствах всех категорий Приморского края за период с 1990 по 2015 гг., тыс.гол.



Источники: рассчитано по данным [3,5,6,7,8,10,13,14,15,17,18]

Рис. 4. Структура поголовья коров по категориям хозяйств Приморского края за период с 1990 по 2015 гг., тыс. гол.

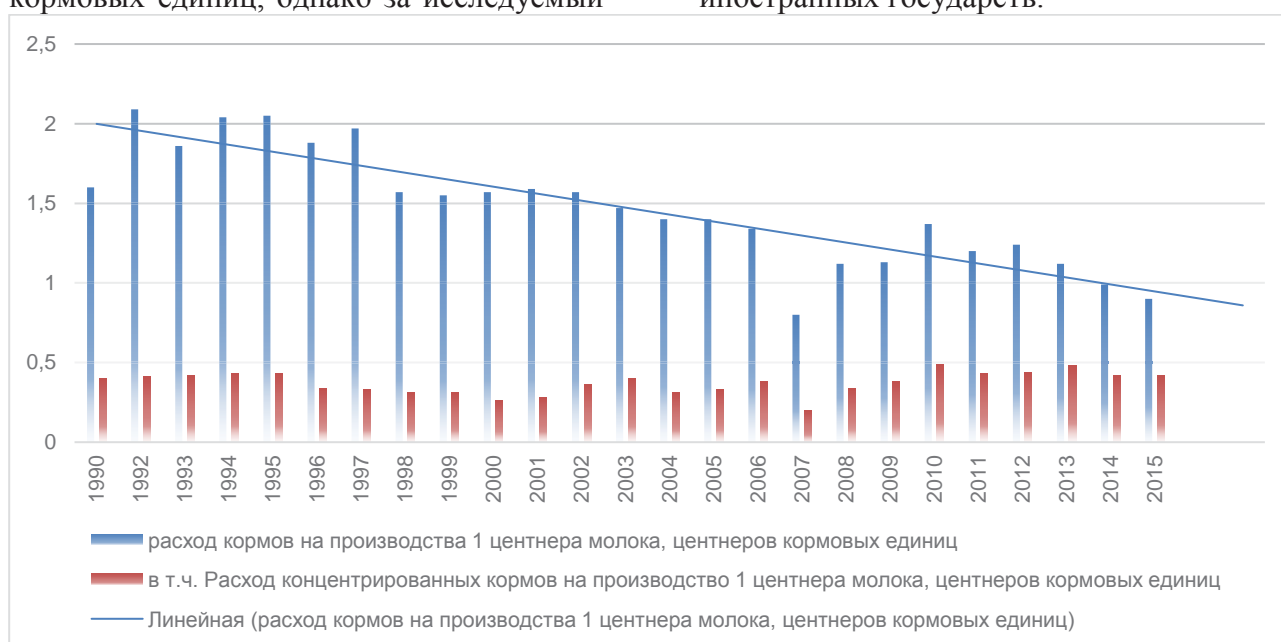


Источники: рассчитано по данным [3,6,7,16,18]

Рис. 5. Динамика изменений структуры посевных площадей Приморского края, тысяч гектаров

Снижение объемов произведенных в крае кормов, отражается на изменении рациона питания молочного поголовья и увеличении в нем доли концентрированных кормов. Как видно из рисунка 6, за период 1990-2015 гг. снизился расход кормов на производство 1 центнера молока (в кормовых единицах) и составил в 2015 году 0,9 ц. кормовых единиц, однако за исследуемый

период в общем объеме выросла доля концентрированных кормов и составила в 2015 г. почти 50%, против 25% в 1990 году. Данные изменения неблагоприятно влияют на рост себестоимости молочной продукции, так как комплексные концентрированные корма большей частью поставляются в Приморский край из других регионов РФ и иностранных государств.



Источники: рассчитано по данным [3,4,6,7,9,10,16,17,18]

Рис. 6. Расход кормов на производство 1 центнера молока в Приморском крае за период 1990-2015 года, ц. к. ед.

Необходимо отметить, что в значительной мере рост объема производства цельномолочной продукции связан с ростом молочной продуктивности - среднегодовой надой молока на 1 корову во всех категориях хозяйств Приморского края за период 1990-2015 гг. года вырос более чем в 2 раза (или на 2833 кг) и составил в 2015 г. 5255 кг/год [Рис. 7]. При

этом максимальное снижение продуктивности молочного стада было в 1996 году и достигло показателя 1336 кг на одну корову в год. Таким образом, увеличение продуктивности молочного поголовья является самым главным положительным фактором в стабилизации ситуации молочного производства в Приморском крае.



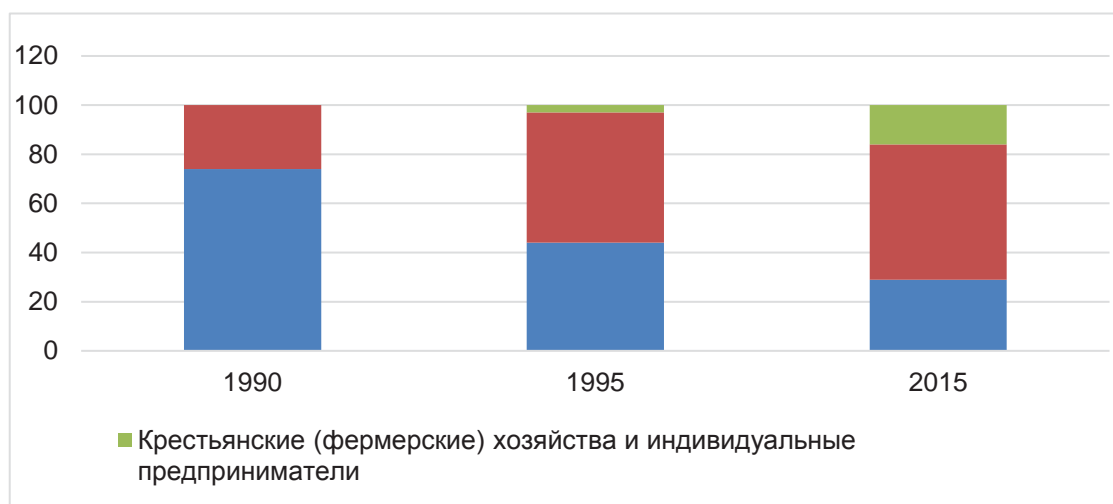
Источники: рассчитано по данным [3,4,5,6,7,8,9,10,13,14,15,17,18]

Рис. 7. Динамика среднегодовых поголовья и продуктивности коров в Приморском крае за период с 1990 по 2015 гг.

Как отмечалось ранее, на сегодняшний день основным производителем молока в крае являются хозяйства населения, их доля в структуре производителей молока по данным 2015 года составляет 55%, 29% приходится на долю сельскохозяйственных организаций и всего 16% на крестьянско-фермерские хозяйства (включая индивидуальных предпринимателей). При этом необходимо отметить, что в ходе реформирования отрасли сельского хозяйства изменилась структура производителей молока, если в 1990 году основным производителем являлись сельскохозяйственные организации, то в период 2000 - 2015 гг. хозяйства населения занимают лидирующее место в производстве молока [рис. 8]. Одним из положительных моментов изменения данной структуры является увеличение доли крестьянских (фермерских) хозяйств с 0 до 16%, так как одновременно с производством мелкие сельхозтоваропроизводители

организуют переработку, а зачастую и реализацию произведенной продукции. Таким образом, широкое развитие в сельском хозяйстве получает мелкое предпринимательство.

Рассматривая регион на федеральном уровне, стоит отметить, что Приморский край занимает 63 место по производству молока среди субъектов РФ и 2 место в Дальневосточном федеральном округе. При этом за период с 1990-2012 гг., как отмечалось ранее в исследовании, сохраняется четкая тенденция к снижению надоев молока. Всего в 2012 году в Приморском крае надои составили 113,2 тыс. тонн молока, что на 21% меньше, чем в 2000 году и на 70% меньше чем в 1990 году. За последние годы объем надоев молока стабилизировался и имеет тенденцию роста, по состоянию на 2015 год объем надоев молока достиг уровня 123,5 тысяч тонн в год.



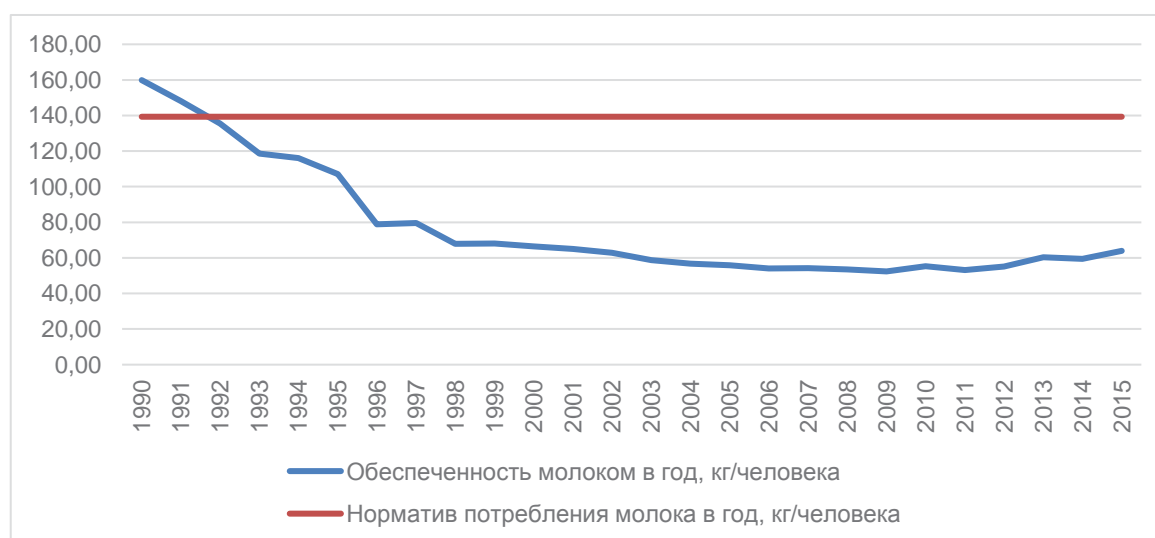
Источники: рассчитано по данным [3,4,5,6,7,9,10,11,12,16,17,18]

Рис. 8. Структура производства молока по категориям хозяйств Приморского края за период с 1990 по 2015 гг., %

Сложившаяся тенденция развития молочного производства в регионе оказывает положительное влияние на уровень обеспеченности молочной продукцией населения края. Однако даже увеличившиеся объемы производства молока не позволяют полностью обеспечить население Приморского края молочной продукцией.

Обеспеченность населения Приморского края собственной молочной продукцией в 2015 г. составила 64,02 кг/год на 1 человека [рис. 9], что на 84,3% (75,96 кг/год норма потребления молока, молокопродукты 139,32

кг/год на 1 человека согласно приказа Минздрава России от 21.06.2013 N 395н "Об утверждении норм лечебного питания") ниже установленных рациональных норм потребления молочной продукции. За весь период исследования, четко заметно снижение обеспеченности населения региона молочной продукцией, пик обеспеченности был достигнут в 1990 году в объеме 159,9 кг на одного человека в год. При этом стоит отметить небольшой рост, начавшийся с 2012 года, что является положительной тенденцией, однако при такой динамике выход на норматив потребления может занять не одно десятилетие.



Источники: рассчитано по данным [2,3,4,5,6,7,9,10,11,12,16,17,18]

Рис. 9. Обеспеченность молоком населения Приморского края, кг/год на человека

Изучение факторов, определяющих состояние молочного скотоводства, позволяет выделить ряд проблем, сдерживающих развитие данной отрасли:

– сокращение поголовья крупного рогатого скота молочного направления;

– поголовье коров молочного направления главным образом сосредоточено в личных подсобных хозяйствах, крупных товаропроизводителей в регионе недостаточно, что оказывает влияние на низкую эффективность производства;

– острая нехватка кормов в регионе, отсутствие сбалансированности рациона кормления животных сдерживает рост продуктивности молочного стада.

Для увеличения производства молока и обеспечения населения молочной продукцией по рекомендуемым нормативам нужно, прежде всего, повысить продуктивность коров до уровня передовых хозяйств. Хозяйства населения и фермерские хозяйства могут играть вспомогательную роль и не должны нести масштабный характер. Необходимо сконцентрировать производство молока в крупных сельскохозяйственных предприятиях, поскольку только они смогут осуществить импортозамещение.

В связи с этим очевидной является необходимость усиления роли и объема государственной поддержки в развитии молочного скотоводства Приморского края.

Список литературы

1. Об утверждении норм лечебного питания [Электронный ресурс]: Приказ министерства здравоохранения РФ от 21 июня 2013 г. № 395н. – URL: <https://www.rosminzdrav.ru/documents/5399-prikaz-minzdrava-ros-sii-395n-ot-21-iyunya-2013-g> (дата обращения: 12.11.2017).
2. Федеральная служба государственной статистики Приморского края [Электронный ресурс]. – URL: http://primstat.gks.ru/wps/wcm/connect/rosstat_ts/primstat/resources/ (дата обращения: 10.01.2018).
3. Приморский край в 2002 году: статистический сборник. – Владивосток: Примкрайстат, 2003. – С. 175-178.
4. Приморский край. Социально-экономические показатели: статистический ежегодник. – Владивосток: Приморскстат, 2013. – С. 242-246.
5. Сельское хозяйство Приморского края: статистический сборник. – Владивосток: Примкрайстат, 1999. – С. 10-14.
6. Сельское хозяйство Приморского края: статистический сборник. – Владивосток: Примкрайстат, 2001. – С. 6-71.
7. Сельское хозяйство Приморского края: статистический сборник. – Владивосток: Примкрайстат, 2006. – С. 12-77.
8. Сельское хозяйство Приморского края: статистический сборник. – Владивосток: Примкрайстат, 2007. – С. 30-95.
9. Сельское и лесное хозяйство Приморского края. 2014: статистический сборник. – Владивосток: Приморскстат, 2014. – С. 29-38.
10. Сельское и лесное хозяйство Приморского края. 2015: статистический сборник. – Владивосток: Приморскстат, 2016. – С. 7-88.
11. Производство продуктов животноводства хозяйствами всех категорий Приморского края. 2012: статистический сборник. – Владивосток: Приморскстат, 2012. – С. 6-37.
12. Производство продуктов животноводства хозяйствами всех категорий Приморского края. 2013: статистический сборник. – Владивосток: Приморскстат, 2013. – С. 6-37.
13. Производство продуктов животноводства хозяйствами всех категорий Приморского края. 2014: статистический сборник. – Владивосток: Приморскстат, 2014. – С. 8-63.
14. Поголовье скота и птицы в хозяйствах всех категорий на 1 января 2001 года: статистический сборник. – Владивосток: Приморскстат, 2001. – С. 5-44.
15. Поголовье скота и птицы в хозяйствах всех категорий Приморского края. 2014: статистический сборник. – Владивосток: Приморскстат, 2014. – С. 7-43.
16. Производство продукции животноводства в хозяйствах всех категорий Приморского края: статистический сборник. – Владивосток: Приморскстат, 2006. – С. 8-.
17. Письмо от 01.10.2015 г. № МК-28-0212567-ДР. Информация о состоянии молочного животноводства в Приморском крае за 1990-2014 годы.
18. Сельское хозяйство Приморского края. 2013: статистический сборник. – Владивосток: Приморскстат, 2013. – С. 25-38.

References

1. The order of the Ministry of Health of the Russian Federation of June 21, 2013 No. 395n "About approval of regulations of clinical nutrition" [An electronic resource]. – Access mode: <https://www.rosminzdrav.ru/documents/5399-prikaz-minzdrava-rossii-395n-ot-21-iyunya-2013-g>.
2. Federal State Statistics Service of Primorsky Krai [An electronic resource]. – Access mode: http://primstat.gks.ru/wps/wcm/connect/rosstat_ts/primstat/resources/.
3. Primorsky Krai in 2002. Statistical collection / Primkrajstat, Vladivostok, 2003. – Page 175-178.
4. Primorsky Krai. Socio-economic indexes: Statistical annual / Primorskstat, Vladivostok, 2013. – Page 242-246.
5. Agricultural industry of Primorsky Krai. Statistical collection / Primkrajstat, Vladivostok, 1999. – Page 10-14.
6. Agricultural industry of Primorsky Krai. Statistical collection / Primkrajstat, Vladivostok, 2001. – Page 6-71.
7. Agricultural industry of Primorsky Krai. Statistical collection / Primkrajstat, Vladivostok, 2006. – Page 12-77.
8. Agricultural industry of Primorsky Krai. Statistical collection / Primkrajstat, Vladivostok, 2007. – Page 30-95.
9. Rural and forestry of Primorsky Krai. 2014: Statistical collection / Primorskstat, 2014. – Page 29-38.
10. Rural and forestry of Primorsky Krai. 2015: Statistical collection / Primorskstat, 2016. – Page 7-88.
11. Prizvodstvo of live stock products farms of all categories of Primorsky Krai. 2012. Statistical collection / Primorskstat. 2012. – Page 6-37.
12. Prizvodstvo of live stock products farms of all categories of Primorsky Krai. 2013. Statistical collection / Primorskstat. 2013. – Page 6-37.
13. Prizvodstvo of live stock products farms of all categories of Primorsky Krai. 2014. Statistical collection / Primorskstat. 2014. – Page 8-63.
14. A livestock of the cattle and a bird in farms of all categories for January 1, 2001. Statistical collection / Primorskstat. Vladivostok. 2001. – Page 5-44.
15. A livestock of the cattle and a bird in farms of all categories of Primorsky Krai. 2014: Statistical collection / Primorskstat. 2014. – Page 7-43.
16. Production of livestock production in farms of all categories of Primorsky Krai: Statistical collection / Primorskstat. 2006. – Page 8-.
17. Letter of 01.10.2015 No. MK-28-0212567-DR. Information on a condition of dairy livestock production in Primorsky Krai for 1990-2014.
18. Agricultural industry of Primorsky Krai. 2013: Statistical collection / Primorskstat. 2013. – Page 25-38.